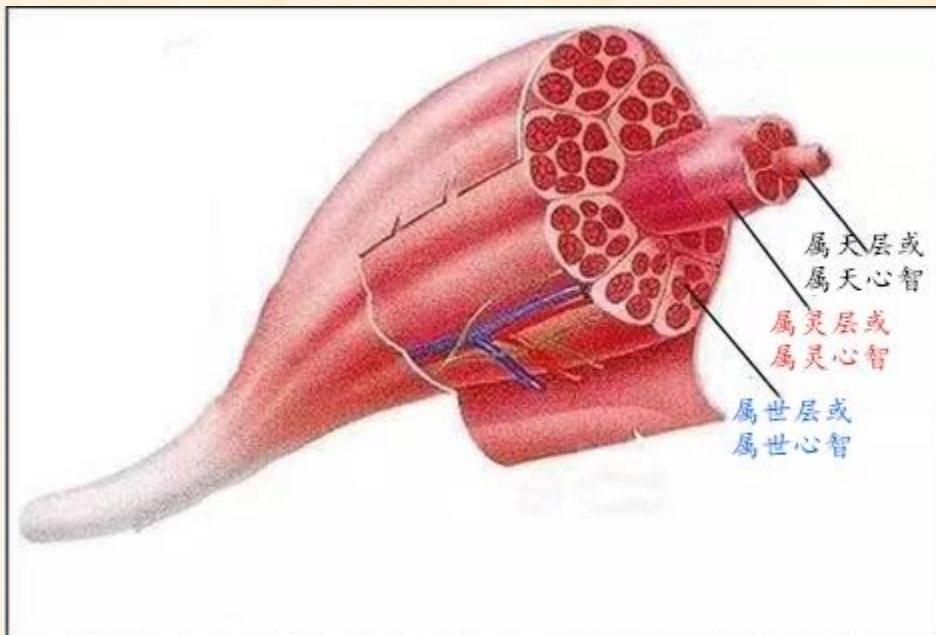


关于层级和流注等

1、今天的课，首先纠正一个错误。上次我们讨论离散层级的时候，有个地方我说错了。



当时为易于理解这个概念，我们举了这样一个例子，同样是帮了一个穷人，有人可能为了树立自己的好形象，有人可能是因为对穷人心存怜悯，有人可能为了主。三个人不同的动机，就好像这三个层级。其实不是这样的，这代表三种不同的人，一个人里面不可能有三种不同的动机。离散层级必须是同质的，比如构成肌肉的纤维是必须都是肌纤维，而不是木质纤维或其它纤维；构成木头的离散层级必须都是木质纤维，不能是石头纤维，不同质的东西无法构成同一个离散层级；

实际上，是同一种物质，而不是不同的物质经过组合、捆扎和包裹形成了三个层级。在我们前面所举的例子中，三种不同的动机相当于三种不同的物质，其实分别构成了三种不同的离散层级，而不是同一个离散层级：第一种离散层级，为了主而帮穷人，第一层级是目的或动机，就是为了主，如同肌纤维那个层级，帮穷人的方法，或物质或精神等等的方法，如同纤维束那个层级；实际的帮助行为，也就是结果，如同肌肉那个层级；这种行为与动机是同质的，如同肌肉与肌纤维是同质的一样，可以说构成属天人。但第二种离散层级明显不同质，动机是对穷人的怜悯，如同木质纤维，随之方法也如同木质纤维束，结果则如同木头，可以说构成属灵人。而第三种离散层级，其动机为了自己如同石质纤维，方法如同石质纤维束，结果如同石头，可以说构成属世人。它们是如同肌肉、木头和石头那样的三种不同层级，也就是三种不同的行为。而不是说为了主如同第一层级，为了邻人如同第二层级，为了自己如同第三层级，因为很明显，这三者其实都是动机，而且性质完全不同，其实是三种不同的离散层级的第一层级。这样理解才是正确的。在此予以纠正，也向大家道歉。

《圣爱与圣智》提到：肌肉的运动纤维，无论最小的，还是较大的、最大的，都是同质的。木纤维，从最小的到它们所形成的复合物，都

是同质的。各种石头和金属的成分也是同质的。作为思维和情感之容器和居所的有机物质，从最简单的到形成大脑的整个复合物，都是同质的。大气，从纯净的以太到空气，都是同质的。跟随大气层级的热和光的系列层级是同质的，所以爱和智慧的层级也是同质的。特征和性质不同的事物是异质的，与同质之物不相合。因此，同质之物无法与它们结合形成离散层级，只能与同类结合来形成，因为同类具有相同的特征和性质，与它们是同质的。而且同一个离散层级中，每一层级的覆盖物也不同于其它层级的，整个离散层级的覆盖物同样不同于其它离散层级的。

举个例子，目的、原因和结果，目的是高度层级的第一层级，原因是第二层级，结果是第三层级。第一层级的目的只能要么是良善的目的，要么是邪恶的目的，一定是同质的，不可能既是良善的目的，又是邪恶的目的，因为良善与邪恶不同质，无法共存。目的的性质决定了接下来的原因和结果的性质。所以我们人死后进入来世受审判时，天使看的是人的目的或说动机，如果目的是良善的，即便方法不够妥当，也不定为罪，因为目的是良善的，天上的天使就活在良善的目的中。反之，如果目的是邪恶的，即便方法和结果看似良善，它们依旧是邪恶的，因为地狱里的人都活在邪恶的目的中。

这个原理可运用于我们生活的方方面面。比如，我们这些学习史公著作的人，可以说各人用了各种不同的方法找到史公著作，然后不断学习、吸收和运用，从而改变自己的生活，进而改变自己的生命。这一过程就充分体现了这三层高度层级。我非常相信促使我们每个人寻求真理这样一个目的一定是从主那里发出的，只是这个良善的目的可能没有被我们察觉到。但我们经历和体验了原因或方法和结果这两个层面。主发出这个良善的目的给我们各人，所用的方法却因我们各人不同的实际情况而各异，这也充分体现了良善与真理的关系，因为一个良善可以有很多真理，但一个真理只能归属一个良善，不可能归属多个良善；也就是说，目的是一个，但方法可以多种多样。如果我们各人从史公著作吸收纯正真理，在生活中运用出来，从而改变自己的生命，那么这是不是意味着主的目的，或说旨意在我们各人身上成就了？相反，当人寻求方法去作恶时，比如偷窃、奸淫，或歪曲圣经等等，其实也有一个他未察觉的邪恶目的，这个邪恶目的便是从地狱流出的，当实际行出邪恶时，那么是不是意味着地狱在他身上实现了自己的目的呢？

另外注意的是，我们前面说过，主里面也有三个高度层级，即属天层，属灵层和属世层；在圣经中，主的属天层由亚伯拉罕来代表，属

灵层由以撒来代表，属世层则由雅各来代表，属世层变得属灵后，由雅各所改的名字以色列来代表，准确地说，以色列代表来自属世层的属灵良善；其实这三层各自还可以再分为三层。属世层中的真理，由除了约瑟和便雅悯之外雅各的其他十个儿子来代表；有意思的是，当属世层中的真理变成属灵真理时，这十个儿子不再是雅各的儿子，而是以色列的十个儿子；雅各的另外两个儿子，约瑟代表内在，是属天层的属灵层，他的弟弟便雅悯是居间层，来自约瑟，也就是来自属天层的属灵层的属天层，他一头与约瑟，即内在相联，一头与雅各的十个儿子，即外在相联，没有这个居间层，内在就无法与外在联结；这就是为什么约瑟只有等他弟弟便雅悯来了之后，才能与他的弟兄们相认，他们相认，就意味着内在，即约瑟，通过居间层，即便雅悯，与外在，即雅各的十个儿子联结。从这里可以看出，关于层级的知识，何等重要；如果不了解层级的知识，学习《属天的奥秘》系列核心书籍会面临许多困难，因为这本书有大量内容涉及这些层级，所以恳求大家一定要重视。

2、澄清一些基本概念。鉴于世人不知何为属灵人和属世人，并且很多人将纯属世人视为属灵的，将属灵人视为属世的，所以《圣爱与圣智》澄清了以下概念：

(1) 何为属世人和属灵人。

(2) 属灵层打开的属世人的品性。

(3) 属灵层没有打开，但也没有关闭的属世人的品性。

(4) 属灵层完全关闭的属世人的品性。

(5) 最后，纯属世人的生命和动物的生命之间区别的性质。

(1) 何为属世人和属灵人（属世人和属世层或属世心智意思一样）。人之为人并非凭着脸和身体，而是凭着理解力和意愿。因此，所谓的属世人和属灵人是指其理解力和意愿或属世，或属灵。属世人的理解力和意愿就像世界，也可称作一个“世界”或“小宇宙”。而属灵人的理解力和意愿就像灵界，也可称作一个“灵界”或“天堂”。

注：从这里可以看出该怎样定义人，只看人的外表，也就是五官长相是最愚蠢的，因为这些并不构成人。严格意义上说，爱和智慧才是人，所以唯独主是人。人类若从主接受祂的爱和智慧，活出祂的形象和样式，便是人，因为主的形象和样式就是人。我们人死后，在世时的容貌会根据我们的内在品质而逐渐变化，对世上的记忆也会逐渐遮盖，不再使用，那么到了那个时候，我们凭什么来认识彼此呢？当然

不再是在世时的容貌，也不是世上的记忆，而是每个人的品质，是每个人所发出的生命气场，也就是他的爱与智慧的气场。

由此清楚可知，属世人是世界的某种形像，因为他热爱世界上的事物。而属灵人是灵界的某种形像，因他热爱灵界或天堂的事物。诚然，属灵人也热爱世界，但无非如同主人爱他的仆人，主人通过仆人发挥功用。当属世人出于属灵人感受功用的快乐时，他也能根据功用而变得像是属灵人。这样的属世人可称作属世-属灵。

属灵人爱慕属灵的真理，不仅乐于知道和理解真理，还意愿它们。而属世人喜欢谈论这些真理，也会实践它们。实践真理就是发挥功用。这种从属关系源于灵界与世界的结合。世界的现象和行为都来源于灵界。由此可见，属灵人与属世人截然不同，除了诸如原因和结果之间的联系外，不会发生任何交集。

注：属灵人与属世人的关系如同纤维束与肌肉的关系，当人死后脱去属世层时，进入属灵层时，如同从肌肉变成纤维束，会有性质上的变化。属世层的包裹物会脱去，所以人进入来世后其属世记忆都被遮盖，不可以使用，除非有极特殊的情况，经主允许才可以。因此，人们都不再想起在世时的很多东西，我猜想，这一点可能是我们民间“喝孟婆汤”忘记前尘往事这一说法的来源。

(2) 属灵层已打开的属世人的品性。当属世人的属灵层被打开后，他就成了一个完全人。因为此时他既与天堂天使相联，同时也与世人相联，他在两个世界的生活都在主的引导之下。属灵人从圣言接受主的命令，通过属世人执行这些命令。属灵层已打开的属世人，并不知道他的所思所行来自他的属灵人。因为表面上看，好像他凭自己做这一切，然而，他这样做不是凭他自己，而是凭主。

属灵层已打开的属世人也不知道自己藉着属灵人处于天堂。事实上，他的属灵人就在天堂的天使中间，有时甚至能被天使看到。不过，由于他将自己拉回到其属世人中，故短暂停留后，就会消失。属灵层已打开的属世人也不知道，主正以成千上万的智慧奥秘和爱之快乐充满他的属灵心智。等他死后成为一名天使，就会进入这些事物。属世人之所以不知道这些事，是因为属世人和属灵人之间的交流是通过对应实现的。只有在光中看到真理，才能在理解力中觉察藉着对应的交流；只有出于情感发挥功用，才能在意愿中感知藉着对应的交流。

(3) 属灵层没有打开，但也没有关闭的属世人的品性。那些过着些许仁爱生活，然而却对纯正的真理知之甚少之人，就是属灵层没有打开，但也没有关闭。原因在于，属灵层的打开需要通过爱与智慧，或热与光的结合。唯独爱或唯独属灵之热无法打开它，唯独智慧或唯独

属灵之光也不能，只能通过二者的结合。因此，若不知道产生智慧或光的真正真理，爱就不足以打开属灵真理，只是将它保持在有可能打开的状态。说它没有关闭就是这个意思。像这样的情况可见于植物界，唯独热不能令种子和树木发芽生长，只有与光结合才能奏效。

注：这里需要提醒的是，正如不可过分强调信，尤其不可唯信，过分强调仁爱、良善，尤其唯仁爱或良善也是不行的。当提出仁爱或良善时，一定要先看一下这仁爱或良善的出处，是不是出自纯正的信之真理，若出自信之真理，才是真正的仁爱或良善，其它的则是伪仁爱或良善。什么是良善，其实就是在生活中活出主的诫命，比如有没有坚持第一诫不拜别神，有没有认主耶稣为天地之神，承不承认主的人身是神性，不同于凡人；前面我们已经学习的新天堂和新教会的普遍和具体信仰，认不认同，比如人只有信主耶稣基督才能得救，这一条认不认同，还是以为除主以外还有别的救主，信别的东西也能得救，等等。

要知道，一切真理属于属灵之光，一切良善属于属灵之热，良善凭真理打开属灵层。因为良善通过真理产生功用，功用就是爱之良善，它的本质源于良善与真理的结合。属灵层没有打开，但也没有关闭之人死后的命运是这样：由于他们依然属世，并非属灵，故处于天堂的最

底层，有时会艰难度日；或在稍高些的天堂边缘地带，好像在夜光中。因为前面说过，在天堂和那里的每个社群，光从中间到边缘逐渐暗淡，拥有更多神性真理者住在中央，而对真理知之甚少者住在边缘。

对真理知之甚少者，是指那些出于宗教信仰只知道有一位神，主为他们受苦，且仁与信是教会的根本，却不再费心了解何为信，或何为仁的人。而事实上，就其本质而言，信就是真理，真理是多方面的，而仁是他在职业中出于主所做的一切工作（所谓出于主做工作，其实就是说动机是主，做一切事都是为了主，而不是为了其它）。当人避恶如罪时，他所行的就出于主。因为目的是原因的一切，结果是目的经由原因的一切（目的是主，下面的原因和结果的一切就都是主）。目的是仁爱或良善，原因是信仰或真理，结果是善行或功用。由此明显可知，只有仁和被称为信之真理的真理相结合的量，才能通过仁被带入行为中。仁通过这些真理进入行为，并赋予它们品质。

注：人死后，只有结合在一起的等量的爱和等量的智慧才能保留下来，多出来的部分则会消失。

（4）属灵层完全关闭的属世人的品性。过着邪恶生活的人，尤其出于邪恶陷入虚假的人，其属灵层就完全关闭了。这种情形，好比神经

纤维，稍一触及异物便会收缩。每根肌肉纤维，包括肌肉，甚至整个身体，一触碰到硬或冷的东西也会收缩，因为这些东西是异质的。属灵层由于处在天堂的形式中，故只接受良善和良善的真理，这些事物与它是同质的，而邪恶与虚假与它是异质的。

属灵层也会收缩，并通过收缩而关闭，这种情形尤其出现在那些以爱自己为主导爱的世人当中，因为爱自己与爱主是对立的。出于爱世界而疯狂贪恋他人财物的人，其属灵层也会关闭，但没前者那么严重。这些爱之所以关闭属灵层，是因为它们就是邪恶的根源。属灵层收缩或关闭就像螺旋反拧一样。属灵层被关闭后，会将天堂之光反射回去，取而代之的是浓密的黑暗，存在于天堂之光的真理变得让他们恶心。

在这种人里面，不但属灵层本身被关闭，而且属世层的较高区域，也就是所谓的理性层也被关闭。直到最后，只剩下属世层的最低层，也就是所谓的感官层敞开着。感官层最贴近世界和身体的外在感官。之后，这种人就通过该层级思考、说话和推理。在灵界，因邪恶及其虚假而变得感官化的属世人，在天堂之光中不再显为一个人，而是一个鼻子扁平的怪物（鼻子之所以扁平，是因为鼻子对应于对真理的觉知）。此外，这种人无法忍受天堂之光，因而住在洞穴中，里面只有

类似煤火或炉炭所发出的光。由此明显可知，属灵层已关闭者是什么人，其品性如何。

(5) 最后，纯属世人的生命和动物的生命之间区别的性质。纯属世人的生命和动物的生命之间的区别在于，人的心智，即理解力和意愿，具有三个层级，这些层级可相继打开。由于这些层级是透明的，所以人的理解力能被提升到天堂之光，看见真理。不仅看见文明、道德的真理，还看见属灵的真理，并能从所看见的诸多真理中依次得出有关真理的结论，从而不断完善理解力，直到永远。但动物没有这两个更高层级，只有属世层级。脱离更高层级的属世层没有能力思考任何主题，无论文明、道德的，还是属灵的。动物的属世层无法被打开，从而被提升到更高级的光，所以它们不能以先后次序，而只能以同步次序进行思考，其实这不叫思考，而是来自与其爱相对应的认知的行为。它们因不能分析思考，并从高层思维观察低层思维，故不能说话，只能照其爱的认知发出声音。然而，处于属世最低层的感官之人，与动物之间的区别仅在于，他能用知识填充记忆，用来思考和说话。他从人固有的官能中获得这种能力，如果他愿意，也能凭借这种能力理解真理。正是这种能力构成这种区别。然而，很多人却滥用这种能力，使自己连禽兽都不如。

3、关于流注。史威登堡从自己的亲身经历得知，天堂流入世界，灵魂流入身体的一切成分。

无物可自行存在或从自己存在，都是从在先之物存在，因而万物皆从最初者，就是主存在。（这个通过层级的知识很容易理解，比如，肌肉不能自行存在，必须从纤维束存在，没有纤维束，就不可能有肌肉；同样纤维束从肌纤维存在，肌纤维从更细的纤维存在，更细的纤维从还要更细的纤维存在，如此类推，直到最终的源头，主那里。）

流注照次序行进。人检查事物、思考并形成分析结果的能力也是来自流注。

主所流入的生命因着人的状态和接受程度不同而各不相同。一切良善皆从主流入，一切邪恶皆从地狱流入。如今，世人都以为万物都在自己里面，来自他自己，而事实上，它们都是流入的。否认天堂或对天堂一无所知的人，不知道天堂流注的存在。

流注是属灵的，而非属世的，所以它从灵界流入自然界，反过来不行。流注通过内在人进入外在人，反过来不行。流注先进入理性，由此进入知识，反过来不行。

既有来自主的直接流注，也有主经由灵界或天堂的间接流注，其中：主的直接流注进入万物的最细微处。主经由天堂间接流注。间接流注通过

与人相联的灵人和天使进行。主通过天使流入目的（即动机或意图），人的所思所愿所行都是出于目的，为了目的；因此祂流入与人的良心有关的事物；但祂通过灵人流入人的思维，从而流入记忆，这一点让人难以置信；主流入初，同时也流入末，或说流入最内层，同时也流入最外层；主流入人里面的良善，通过良善流入真理，而不是反过来；良善能赋予接受主之流注的能力，但没有良善的真理不能；进入思维的一切是无害的，但进入意愿的一切是有害的，因为凡进入意愿之物都被归给人；居于最高层的神性是静默、安宁的，但当它降至人里面的低层事物时，就变得躁动不安，因为其中的事物是失序的。

普遍流注及其性质。它是一种照次序行动的不断努力。普遍流注既进入动物，也进入植物。对人来说，形成言语的思维和形成动作的意愿就取决于普遍流注。

主的生命也流入恶人，因此也流入地狱居民。但，地狱居民将良善转变为邪恶、将真理转为虚假，从而将生命转变为属灵的死亡，因为人的品质如何，他接受的生命就如何。主的良善与真理不断流入他们，然而他们要么排斥、要么窒息，要么滥用它们。陷入邪恶与虚假的人没有真正的生命。

AC5850：有一个普遍流注和一个特定流注从主经由灵界进入自然界的

物体。普遍流注进入那些处于次序的事物，特定流注进入那些未处于次序的事物。各种动物便活在自己本性的次序中，所以接受普遍流注。它们活在自己本性的次序中，从以下事实清楚看出来：它们一出生就知道自己需要知道的一切，以致它们不用接受任何训练来获得它们。但人类并未活在次序中，或活在次序的任何法则中，所以接受特定流注；也就是说，他们有天使和灵人与其同在，流注便通过这些天使和灵人而来。人类若没有天使和灵人与其同在，就会冲进各种邪恶，立刻投入最深的地狱。人通过这些灵人和天使被保持在主的眷顾和指引之下。人被造所进入的次序是这样，他当爱邻如己，甚至爱邻胜己。天使就是如此行的。但人类只爱自己和世界，仇恨邻舍，除非他，即他的邻舍纵容他，让他控制世界，给他这个世界。因此，由于人的生活与天堂的次序完全相反，所以主通过单独给各人的灵人和天使而掌管他。

4、关于天堂和地狱的力量。从前面我们知道，神性从主发出，流过天堂、灵人界，进入自然界，这是主的间接流注；主的流注也进入地狱，只是在地狱被翻转。天堂的流注进入灵人界，从灵人界进入自然界，地狱的流注也进入灵人界，从灵人界进入自然界，具有自由意志的世人处在这两股流注之间，就意愿和思维而言，他在灵界，就从意愿发出的行为和从思维发出的言语而言，他在自然界。也就是说，他思考的时候，

是在灵界，他借助肉体的喉舌等等部位将思考的东西说出来的时候，是在自然界。

当世人接受天堂的流注时，天堂就对他产生力量；但当他接受地狱的流注时，地狱就对他产生力量。其实地狱本没有任何力量，但当他接受它的时候，它就会在接受者的身上产生力量。这就像一个将军给手下的士兵发出命令，当所有士兵都接受他的命令时，他就在所有士兵身上有了力量；但是，当所有士兵都不接受他的命令时，他的命令就是一句废话，没有丝毫力量。有一半的士兵接受命令时，力量也是一半。所谓的力量是指着接受者来说，并不是指着主来说的。在主面前，整个地狱没有一丝力量，因为主从不接受源于人的自我，也就是地狱的任何东西；主距离天堂都如同世上的太阳距离世人那样遥远，何况是地狱呢？天堂本身的确有力量，但若人不接受，这力量在他身上显现不出来。

所有灵人和天使都来自人类（《宇宙星球》）；没有哪个灵人或天使不是来自人类（《属天的奥秘》1880）。人类是天使、因而是天堂的苗床。育苗成功与否的关键，在于人类对赋予自己的自由意志的运用。人若运用自由意志接受天堂的流注，就会成为天使；若运用自由意志接受地狱的流注，就会成为魔鬼、撒旦。有人说，主若将地狱的流注关闭，让人类只接受天堂的流注，不就能保证所育出的都是天使？但这是不可能的。

因为如此人就没有了自由意志，可以接受天堂的流注，也可以不接受天堂的流注，这才叫自由，若没有不接受天堂流注的自由，人类就成了程序设定好的高级生物机器人了；还因为对于生在代代遗传邪恶中的人类来说，在没有重生之前，需要恶灵的存在。我们前面说过，灵魂要吃东西，要么吃良善的快乐，要么吃邪恶的快乐。重生之前，在没有能力吃良善的快乐之前，人类也必须吃邪恶的快乐以维持他灵魂的生存，就是使他愿意活着。

AC5849 等节提到：每个人都有两个灵人和两位天使与其同在；其中，与人相联的两个灵人使他与地狱交流，而两位天使则使他与天堂交流。没有与天堂并地狱的交流，人甚至片刻不能存活。如果这些交流被夺走，此人就会像一根木头那样仆倒死亡。因为如果它们被夺走，与最初存在或存在的最初源头，也就是主的联系就会被夺走。这一点也通过大量经历向我证明。与我同在的灵人被挪离了一点，然后随着他们离开，我几乎快要死了；事实上，如果不把他们送回来，我早就气绝身亡了。

AC5828 等节提到了这样一条普世律法：“即流入会照着流出来调整自己；如果流出被堵塞，流入也被堵塞；也就是说，流入会调整自己以适应流出”。当人类利用自由意志接受天堂的流注时，天堂的流入就会加大；但当滥用自由意志接受地狱流注时，地狱的流入就会加大；而天堂的流

入则被堵塞、关闭。当接受地狱流注的人越来越多，接受天堂流注的人越来越少时，天堂与地狱的力量就会失衡，地狱的力量大过天堂的力量，若不及时恢复平衡，人类必被地狱吞没。这意味着世上再没有信之真理与良善，人类被邪恶与虚假包围，眼所看见的，都是邪恶的行为，耳所听见的，都是虚假的言语；没有真理可供选择。

人类内在已然关闭的情况下，从内在启示人类的道路行不通，只能从外在进行启示，也就是通过人们在自然界看得见的言与行来进行启示。但这样的启示必须借助自然界的人身来进行，因为在自然界的人看不见、听不见灵界的东西。所以主要到世上拯救人类，必须要借助一个肉身。当人听从主的话，即圣言，直接从主领受神性真理时，意味着地狱从他那里移除，因为人的心思意念都更新了，不再意愿和思想以前的邪恶和虚假，更多地意愿和思想神性真理；如此神性流入加大，地狱流入减少，天堂与地狱再次恢复平衡。

如今教会因所杜撰的三位格三一体、曲解圣言而制造唯信称义、得救的异端教义，从而导致信之真理与良善荡然无存；如同心脏那样向全世界输出真理的教会严重败坏，不但不能向世界输出真理，反而输出异端教义；使得寻求真理的世人无处寻觅真正的信之真理，在这种情况下，主藉着史公再来，揭开圣经的内义，向人类供应纯正的信之真理以拯救人

类就显得至关重要了。

这里需要注意的是，从世上历代教会的更替可以看出，新教会从来不是在旧教会中建立起来的，而是主另外兴起一个教会。现在的新教会也是这样，它同样不会在旧教会当中兴起，而是在外邦人当中兴起。关于地上的新教会，《最后的审判》一书提到：天使对基督徒不抱很大希望，却对某个远离基督教界，不受它侵扰的民族抱很大希望。他们能接受属灵之光，成为属天属灵的人。